

Ассоциация "Квантовая медицина"
Институт квантовой медицины
ЗАО "МИЛТА- ПКП ГИТ"

**КВАНТОВАЯ ТЕРАПИЯ РАЗЛИЧНЫХ
ЗАБОЛЕВАНИЙ АППАРАТАМИ СЕРИИ РИКТА®
С ИСПОЛЬЗОВАНИЕМ ИЗЛУЧАТЕЛЯ "ДУШ-1"**

Руководство по применению излучателя "Душ-1"

Москва 2006

Квантовая терапия различных заболеваний аппаратами серии РИКТА® с использованием излучателя "Душ-1". Руководство по применению излучателя "Душ-1". Под редакцией д.м.н. Гусева Л.И. и к.м.н. Федорова Ю.Г. -М.: ЗАО "МИЛТА-ПКП ГИТ", 2006. - 46 с., рис. 16.

Настоящее руководство предназначено для лечебного применения аппаратов квантовой терапии серии РИКТА®, в комплектацию которых входит излучатель "Душ-1". Обоснованы показания к проведению квантовой терапии излучателем "Душ-1" и приведены основные противопоказания к его использованию.

Описаны методики лечения этим излучателем различных заболеваний.

Руководство составлено на основании результатов клинических испытаний, проводившихся в ряде крупных научных и клинических центров РФ и стран СНГ и предназначено для всех пользователей аппаратов серии РИКТА®.

СОДЕРЖАНИЕ

Предисловие.....	5
Излучатель "Душ-1" для квантовых терапевтических аппаратов РИКТА® (технические характеристики, особенности применения).....	10
Показания к применению излучателя "Душ-1".....	12
Противопоказания.....	12
Различные методики и способы воздействия излучателем "Душ-1".....	13
Общесоматическая биостимуляция.....	14
Лечение различных заболеваний с использованием излучателя "Душ-1".....	16
1. Сосудистые заболевания нижних конечностей (варикозное расширение вен, атеросклероз сосудов и облитерирующий эндартериит).....	16
2. Заболевания бронхолегочной системы.....	18
3. Болезни органов пищеварения.....	20
4. Проблемы стоматологического характера (пародонтит, пародонтоз).....	22
5. Кожные болезни.....	24
6. Трофические нарушения кожи и подкожной клетчатки (трофические язвы, пролежни).....	26
7. Косметология (омоложение кожных покровов лица и шеи, лечение целлюлита).....	29
8. Заболевания суставов (артрозоартриты).....	34
9. Остеохондроз позвоночника. Спондилоартроз.....	39
10. Термические ожоги. Отморожения.....	42
11. Травматические раны.....	44

ПРЕДИСЛОВИЕ

“Медицина завтрашнего дня помогает
сохранить здоровье сегодня!”

Уважаемые друзья!

Ассоциация “Квантовая медицина” и ЗАО “МИЛТА-ПКП ГИТ” предлагают Вашему вниманию издание руководства по применению аппаратов квантовой терапии РИКТА®, укомплектованных излучателем “Душ-1”, при лечении различных заболеваний. Настоящее руководство по применению различных методов квантовой терапии излучателем “Душ-1” является дополнением к “Методическим рекомендациям по применению аппарата квантовой терапии РИКТА®”.

Оно разработано на основе опыта, накопленного за более чем 10 лет работы с квантовым аппаратом РИКТА® ведущих клиник и научно-исследовательских институтов России и стран СНГ. Анализ полученных результатов и написание настоящего руководства выполнены доктором медицинских наук Л.И. Гусевым и кандидатом медицинских наук Ю.Г. Федоровым.

Как известно, квантовая медицина - это новое, перспективное, бурно развивающееся, высокоэффективное направление современной медицины. Квантовая медицина возникла на основе достижений квантовой физики, тысячелетнего опыта восточной медицины и высоких современных технологий. Она основана на признании квантовой, то есть электромагнитной природы живого. Эту мысль еще в 1943 г. высказал один из крупнейших физиков современности Э. Шредингер. Квантовая медицина основана на взаимодействии процессов живого и электромагнитных излучений. В случае целенаправленного внешнего воздействия определенных видов электромагнитных полей на живой организм мы имеем дело с квантовой терапией, профилактикой и реабилитацией. А при анализе и измерении внутренних электромагнитных излучений, создаваемых живым организмом мы можем говорить о квантовой диагностике. Таким образом, квантовая медицина охватывает все стадии обеспечения здоровья человека: профилактику, диагностику, лечение и реабилитацию.

Квант - это самая малая, элементарная порция электромагнитного излучения. Квантовая медицина имеет дело с очень низкими

уровнями энергий, характерными для процессов обмена информацией. Многие эффекты, вызываемые квантовой терапией, можно объяснить не энергетическим, а информационным действием, оказывающим благотворное влияние на внутриклеточные процессы и межклеточное взаимодействие.

В процессе эволюции человек постоянно погружен в природную систему электромагнитных полей и сам является частью этой системы. При отсутствии воздействия естественных электромагнитных полей Земли, к которому всё живое адаптировалось в ходе эволюционного развития, жизнь невозможна. Электромагнитные колебания существуют всюду как во внешнем окружающем пространстве, так и внутри живого организма. В настоящее время в научных кругах естествоиспытателей, физиков, биологов и врачей утвердилось понимание того, что электромагнитные излучения занимают в процессах живого первостепенное место. Трудность осознания этого в более ранние периоды развития научной мысли объясняется тем обстоятельством, что электромагнитные колебания не могут ощущаться человеком непосредственно. Кроме того, уровни энергии электромагнитного взаимодействия как внутри живых систем, так и между ними, настолько малы, что измерительные приборы не всегда могут их определить с достаточной степенью достоверности. Тем не менее, многочисленные феномены живой природы невозможно объяснить иначе, как с помощью электромагнитного взаимодействия как на микроуровне (уровень атомов, молекул и клеток), так и на макроуровне (уровень органа, системы, целого организма, сообщества организмов). Электромагнитные поля существуют при любом химико-физическом процессе. Даже когда мы принимаем внутрь прописанные врачом лекарства, в конечном итоге имеем дело с действием электромагнитных излучений. В результате воздействия ферментов желудочно-кишечного тракта и других лекарственных препаратов подвергается биохимическим реакциям, которые вызывают перенос электрических зарядов - электронов, а также изменение энергетических состояний атомов и молекул. Эти биохимические превращения неизбежно вызывают электромагнитные излучения тех либо иных видов.

Сегодня очевидно, что живые клетки взаимодействуют друг с другом, обмениваясь энергией и, что крайне важно, обмениваются информацией с помощью колебаний инфракрасного, микроволно-

вого, акустического и др. диапазонов. Особенно интересно, что большую роль в межклеточном взаимодействии играет оптическое когерентное, монохроматическое и поляризованное излучение, близкое по параметрам к инфракрасному лазерному излучению, используемому в аппаратах серии РИКТА®. Источником такого излучения в клетках могут являться, в частности, молекулы ДНК, отвечающие за наследственность.

В результате многолетних исследований ученым и медикам удалось подобрать такую совокупность электромагнитных полей, которые наиболее благотворно влияют на основополагающие процессы живого. При этом достигается эффект синергизма, т.е. эффект взаимного усиления, при котором одновременное совместное действие нескольких видов излучений приводят к гораздо большей эффективности терапии нежели при последовательном раздельном действии каждого из лечебных факторов. Основные физические факторы аппаратов квантовой терапии РИКТА® - это инфракрасное лазерное узкополосное, инфракрасное широкополосное и красное широкополосное излучения оптического диапазона, постоянное магнитное поле.

Доказано, что квантовая терапия способна обеспечить восстановление повреждений и нарушений клеточных мембран и, таким образом, восстанавливать разрушенные информационно-энергетические связи между клетками, органами и системами.

Благотворно влияя на молекулы ДНК и РНК, квантовая терапия обеспечивает устойчивость генетической информации и, следовательно, препятствует процессам, которые генетически несвойственны живому организму.

Перечислим основные эффекты, которые вызывает в организме квантовая терапия.

- На клеточном уровне: повышение энергетического обмена в клетках и тканях, активизация синтеза белка - РНК и ДНК, снижение возбудимости рецепторов клеточных мембран, улучшение индолевого и серотинного обмена в клетках головного мозга, нормализация уровня нейротрансмиттеров, кальций-блокирующий эффект.

- На уровне органов: увеличение скорости кровотока, реологический и микроциркуляторный эффекты, регуляция аденогипофиза, нормализация работы щитовидной железы, стимуляция половых желез, коронаоактивный, спазмолитический, метаболические эффекты.

На уровне систем и организма в целом: стимуляция факторов специфического и неспецифического иммунитета, улучшение кровообращения, обезболивание. А также: снижение возбудимости вегетативных центров, улучшение проводимости нервных волокон, снижение глюкокортикоидной активности надпочечников, снижение уровня перекисного окисления липидов, регулирование обратных связей, усиление нейрогуморальных факторов. Помимо этого отмечается: усиление выработки ферментов и АТФ, снижение уровня холестерина, усиление синтеза коллагена, улучшение трофики тканей, усиление регенерации эпителия и кожи, профилактика и лечение целлюлита, нормализация и рост синтеза простагландинов, противовоспалительный, противоотечный, рассасывающий, саногенный, адаптирующий, стрессолимитирующий, гиполипидемический и антиоксидантный эффекты и др.

Высокая эффективность квантовой терапии подтверждается богатым опытом клинического применения аппаратов РИКТА® в большом числе ведущих клиник различных стран. Использование для лечения квантовой терапии предполагает существенное уменьшение дозировки лекарственных препаратов. При этом производится прямое непосредственное целенаправленное воздействие на область патологии и функционально связанные с ним системы организма.

При квантовой терапии воздействие всегда неинвазивно, без нарушения кожных покровов, кроме того, возможно и дистанционное воздействие - без прикосновения к телу.

ЗАО "МИЛТА-ПКП ГИТ" серийно выпускает аппараты квантовой терапии с 1991 г. Они нашли широкое применение в тысячах медицинских учреждений России и 37 стран дальнего и ближнего зарубежья, в том числе: Австрии, Великобритании, Германии, Греции, Египта, Израиля, Канады, Китая, Португалии, США, Франции, Швеции и др.

В ЗАО "МИЛТА-ПКП ГИТ" постоянно работает медицинский и консультационный центры. Ежемесячно проводятся курсы повышения квалификации врачей по квантовой терапии, слушатели получают Сертификаты, дающие врачам право работы с лазерными терапевтическими аппаратами по специальности "врач - лазеротерапевт".

На базе ЗАО "МИЛТА-ПКП ГИТ" ежегодно проводятся Всероссийские и Международные научно-практические конференции по квантовой медицине и другим областям нетрадиционной медицины,

в которых принимают участие ведущие специалисты головных клиник и научно-исследовательских учреждений России, стран ближнего и дальнего зарубежья.

ЗАО "МИЛТА-ПКП ГИТ" выпускает широкую номенклатуру медицинских аппаратов квантовой терапии; постоянно имеется в продаже большое число методических пособий по квантовой терапии различных заболеваний.

Желаем Вам доброго здоровья!

Президент Ассоциации квантовой медицины,
А.Я. Грабовщинер

**ИЗЛУЧАТЕЛЬ "ДУШ-1"
ДЛЯ КВАНТОВЫХ ТЕРАПЕВТИЧЕСКИХ АППАРАТОВ РИКТА®**

Технические характеристики

Длины волн излучений, мкм:

лазерного - 0,8 - 0,91

инфракрасного светодиодного - 0,86 - 0,96

красного светодиодного - 0,6 - 0,7

Импульсная мощность лазерного

инфракрасного излучения, не менее 20 Вт

Средняя мощность инфракрасного

светодиодного излучения - 60 ± 30 мВт

Магнитная индукция - 35 ± 10 мТл

Площадь выходного отверстия - $20 \pm 0,8$ см²

Особенности применения

Излучатель используется для дополнительной комплектации аппаратов серии РИКТА®-03/2, РИКТА®-04/4, РИКТА®-05 и предназначен для терапевтического неинвазивного лечения зон патологии больших размеров. Основное отличие излучателя "ДУШ-1" от обычного базового излучателя заключается в том, что за счет увеличения числа источников лазерного и инфракрасного излучения (по 6 источников каждого вида), площадь облучения патологического поля увеличена, по сравнению с обычным базовым излучателем, в 5 раз.

Это дает возможность более быстро и эффективно обрабатывать обширные зоны поражения у пациентов: ожоги, раны, заболевания печени, позвоночника и т.п.

Еще одно существенное преимущество в применении излучателя "Душ-1" состоит в том, что при воздействии на большие площади, когда в зону облучения попадают крупные сосуды (область локтевых сгибов, бедренных треугольников, сонных артерий и т.п.), а также иные участки с выраженным региональным кровоснабжением (позвоночник, печень и др.) одновременно проводится и чрескожное лазерное облучение крови, результатом которого являются многочисленные терапевтические эффекты: биостимулирующее,

противовоспалительное, противоотечное, анальгезирующее, иммунокорректирующее действие, улучшение кровообращения и кровотока в целом и микроциркуляции в частности.

В процессе проведения квантовой терапии (КТ), не исключена возможность "вторичного обострения", обусловленного такими факторами, как нарастание в крови антиоксидантного дефицита (α -токоферола), увеличение концентрации продуктов перекисного окисления липидов. Для профилактики или купирования данного явления - с первого дня КТ необходимо применять "Аевит" в ежедневной дозе 600 мг и малых доз аскорбиновой кислоты - (0,3-0,5) грамма в день.

ПОКАЗАНИЯ К ПРИМЕНЕНИЮ ИЗЛУЧАТЕЛЯ “ДУШ-1”

1. Сосудистые заболевания нижних конечностей.
2. Заболевания бронхолегочной системы.
3. Болезни органов пищеварения и проблемы стоматологического характера.
4. Кожные болезни, трофические нарушения кожи и подкожной клетчатки.
5. Косметология.
6. Заболевания суставов.
7. Остеохондроз и спондилоартроз позвоночника.
8. Травматические повреждения.

ПРОТИВОПОКАЗАНИЯ

1. Септические, острые инфекционные и лихорадочные состояния (температура тела больного свыше 38°C).
2. Системные заболевания крови, синдром кровоточивости, тромбоцитопения (снижение количества тромбоцитов ниже 60 000).
3. Во время менструации.
4. Тромбоз глубоких вен.
5. Активный туберкулез.
6. Гипертоническая болезнь III степени и гипотония.
7. Декомпенсированные состояния сердечно-сосудистой, выделительной, дыхательной и эндокринной систем.
8. Психические заболевания с явлениями психомоторного возбуждения.
9. Злокачественные новообразования.

РАЗЛИЧНЫЕ МЕТОДИКИ И СПОСОБЫ ВОЗДЕЙСТВИЯ ИЗЛУЧАТЕЛЕМ "ДУШ-1"

В зависимости от характера заболевания и площади поражения используются неподвижная (стабильная) или подвижная (лабильная, сканирующая) методики проведения процедур. При стабильной методике излучатель фиксируют в одном положении, а при лабильной (сканирующей) - медленно (со скоростью 1-2 см/сек) перемещают в зоне воздействия.

Стабильный метод проведения процедур применяется при относительно небольшой площади поражения (до 20 см²). Если необходимо облучать зоны более 20 см² (остеохондроз позвоночника, заболевания печени, желудочно-кишечного тракта и т.п.), то применяется сканирующий метод воздействия.

Лабильная и стабильная методики могут осуществляться контактными и дистантными способами. При дистантном воздействии зазор между излучателем и телом больного составляет 0,5-3 см, а при контактном - излучатель устанавливают непосредственно на кожу. Дистантный способ используют тогда, когда нарушена нормальная морфологическая структура кожных покровов (кожные болезни, язвы, ожоги и т.п.).

ОБЩЕСОМАТИЧЕСКАЯ БИОСТИМУЛЯЦИЯ

Проводится пациентам с хроническими заболеваниями с целью профилактики обострений, для повышения эффективности других методик квантовой терапии, спортсменам в период физических нагрузок, а также здоровым людям с общеукрепляющей и иммунокорригирующей целью.

Методика воздействия:

1-й этап - сканирование вдоль позвоночного столба от основания черепа до копчика в течение 5 минут на частоте 50 Гц.

2-й этап - сканирование в зоне проекции почек по 1 минуте с каждой стороны на частоте 50 Гц.

3-й этап - воздействие в области бедренного треугольника (без сканирующих движений) в течение 1 минуты на частоте 50 Гц. Сторона воздействия меняется каждый сеанс.

4-й этап - воздействие в области проекции печени. Производятся сканирующими движениями в течение 2 минут на частоте 5 Гц.

5-й этап - проводится воздействие на область проекции желчного пузыря, желудка, 12-перстной кишки, поджелудочной железы, селезенки. Производится сканирующим методом в течение 4 минут на частоте 5 Гц.

На курс лечения рекомендуется проведение 5 - 7 сеансов ежедневно или через день.

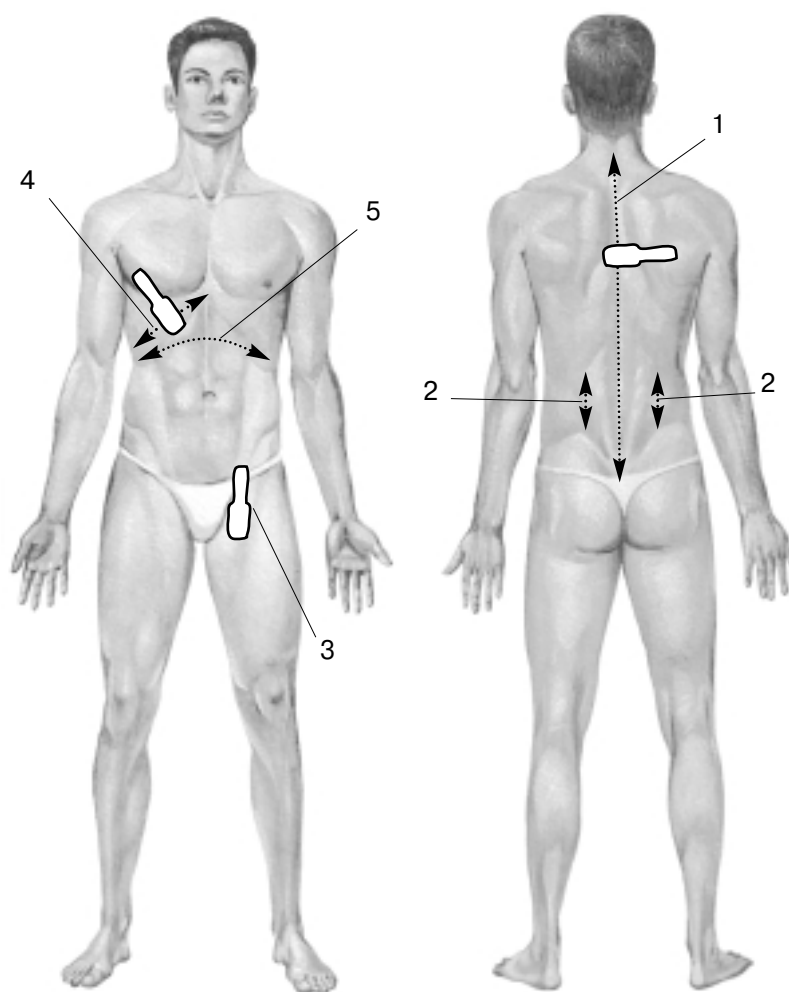


Рис. 1

ЛЕЧЕНИЕ РАЗЛИЧНЫХ ЗАБОЛЕВАНИЙ С ИСПОЛЬЗОВАНИЕМ ИЗЛУЧАТЕЛЯ “ДУШ-1”

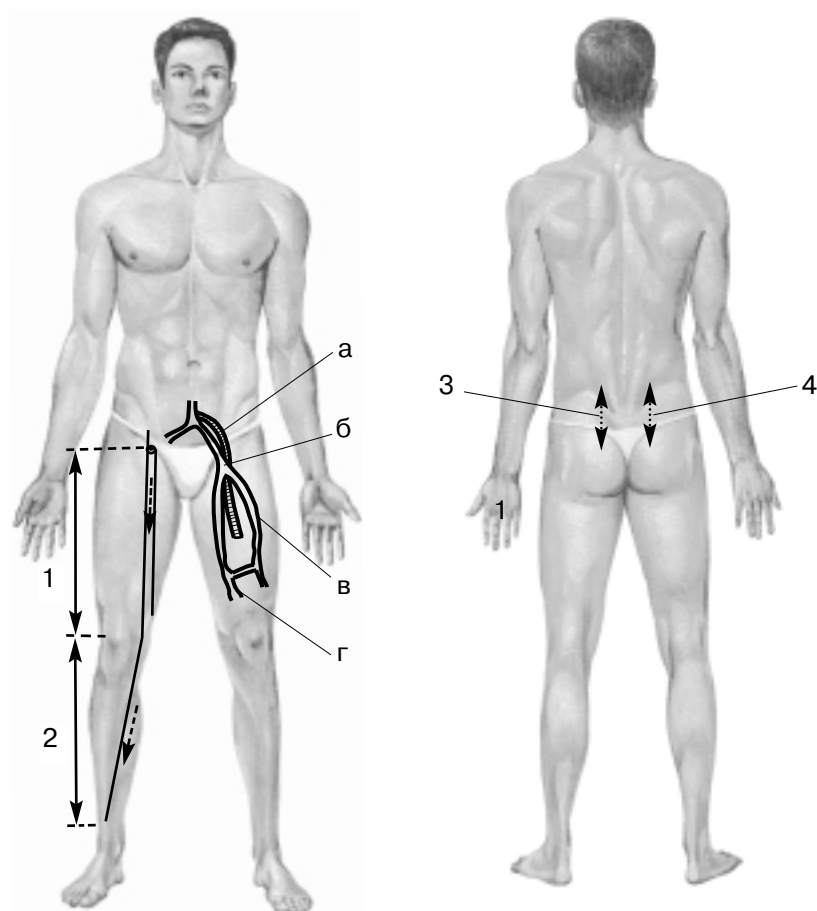
1. Сосудистые заболевания нижних конечностей (варикозные расширения вен, атеросклероз сосудов и облитерирующий эндартериит)

Квантовая терапия с применением излучателя “Душ-1” позволяет проводить одновременное воздействие на протяженные зоны при варикозном расширении вен, атеросклерозе сосудов нижних конечностей и облитерирующем эндартериите, оказывая при этом антитромботическое, антиагрегационное, фибринолитическое действие и способствуя тем самым восстановлению нарушенного кровообращения в нижних конечностях.

Методика применения излучателя “Душ-1” для лечения варикозного расширения вен, атеросклероза сосудов нижних конечностей и облитерирующего эндартериита (рис. 2)

- Сканирование в зоне №1 в течение 5 минут на частоте 50 Гц.
- Сканирование в зоне №2 в течение 2 минут на частоте 50 Гц.
- Сканирование по 1 минуте в зонах №3 и №4 (пояснично-крестцовый отдел позвоночника) на частоте 50 Гц.

Курс лечения 12 процедур, по 1 процедуре в день. Повторный курс через 1 месяц по показаниям.



а - общая бедренная вена;
б - общая бедренная артерия;
в - поверхностная артерия бедра;
г - глубокая артерия бедра

Рис. 2

2. Заболевания бронхолегочной системы

При пневмониях, хронических бронхитах, бронхоэктатической болезни, инфекционно-зависимых бронхиальных астмах квантовая терапия излучателем "Душ-1" способствует уменьшению кашля, одышки, болей в груди, нормализации сна уже после 2 - 3 сеансов. Нормализуется иммунный статус у больных бронхиальной астмой.

Необходимо отметить, что при таких заболеваниях, как острая пневмония, острый бронхит и др., имеющих инфекционную этиологию и нуждающихся в применении антибактериальных средств и медикаментозной симптоматической терапии, непозволительно использование аппаратов РИКТА® в виде монотерапии, что может привести к тяжелым последствиям, опасным для жизни пациента.

После купирования острой фазы пневмонии локальное воздействие излучателем "ДУШ-1" на грудную клетку позволяет снизить дозы антибиотиков. Выздоровление наступает значительно быстрее сравнительно с больными, не получавшими квантовую терапию.

Лечение бронхолегочных заболеваний с помощью излучателя "Душ-1" (рис. 3)

Методика лечения, приведенная на рисунке 3, в достаточной степени усреднена и универсальна для лечения двухсторонних, симметричных патологических процессов в легких. Составление индивидуальных методик терапии односторонних процессов в зависимости от локализации, этиологии, остроты и тяжести заболевания является задачей лечащего врача.

Воздействие в области проекции легких, бронхиального дерева и трахеи осуществляется сканирующим методом, со скоростью движения излучателя 1 см в секунду. Время воздействия должно распределиться следующим образом: 5 минут на переднюю поверхность грудной клетки и 5 минут на заднюю. Вся терапия проводится на частоте 5 Гц. Исключение составляет зона проекции позвоночника сзади, где применяется частота 50 Гц. При наличии сопутствующих заболеваний или осложнений со стороны других внутренних органов рационально включить в методику дополнительные, симптоматические зоны.

Курс лечения состоит из 10-15 процедур, проводимых каждый день при остром заболевании и через день при хроническом, вялотекущем.

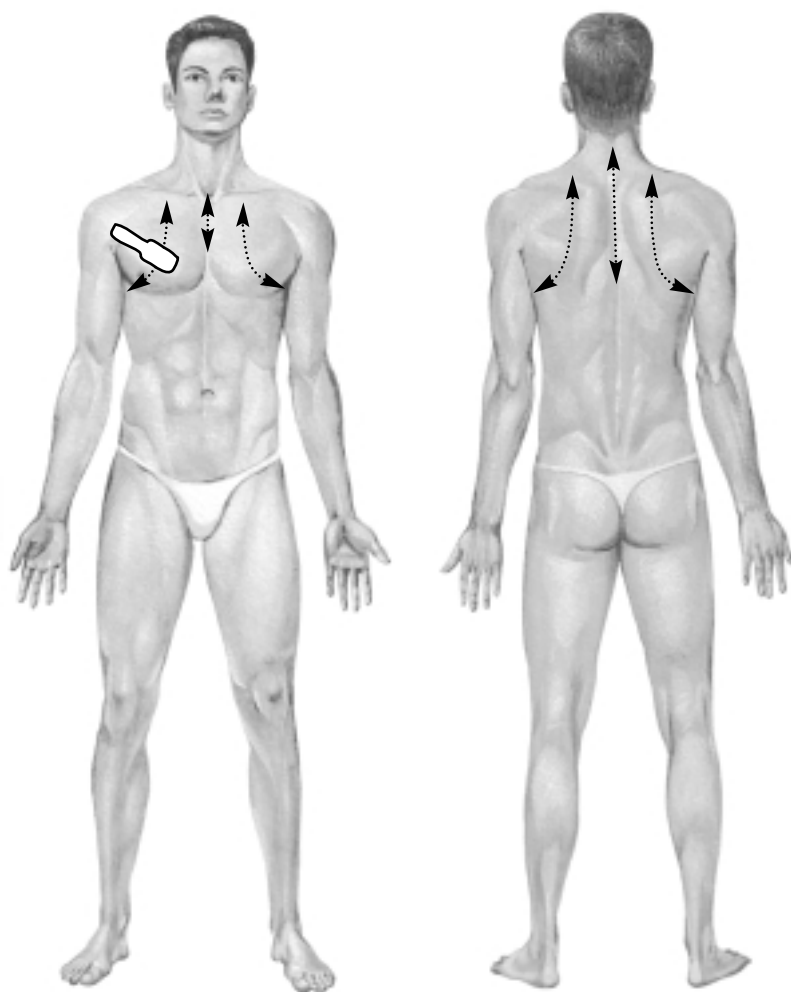


Рис. 3

3. Болезни органов пищеварения (рис. 4)

Излучатель “Душ-1” применяется при лечении таких заболеваний, как острые и хронические гепатиты (инфекционные и токсические), цирроз печени, хронический некалькулезный холецистит, дискинезия желчевыводящих путей, хронический панкреатит, хронические гастродуодениты различной этиологии, язвенная болезнь желудка и 12-перстной кишки, хронические колиты, запоры.

На рис.4 обозначены 5 зон воздействия, используемые при лечении заболеваний системы пищеварения. Квантовая терапия проводится по следующим методикам:

1. Острые инфекционные и токсические гепатиты: сканирование в зоне №1 в течение 5 минут на частоте 5 Гц, в зоне №2 - 2 минуты на частоте 5 Гц, в зоне №4 - 2 минуты на частоте 50 Гц. Курс лечения 10 сеансов, ежедневно.

2. Последствия перенесенного инфекционного гепатита, хронические токсические гепатиты, цирроз печени: сканирование в зоне №1 в течение 3 минут на частоте 5 Гц, курс лечения - 15 сеансов, проводимых ежедневно или через день.

3. Хронический некалькулезный холецистит, дискинезия желчевыводящих путей, хронический панкреатит: сканирование в зоне №1 в течение 2 минут на частоте 5 Гц, в зоне №2 - 5 минут на частоте 5 Гц, в зоне №4 - 2 минуты на частоте 50 Гц. Курс лечения - 10 сеансов, проводимых ежедневно или через день.

4. Хроническое колиты, запоры: сканирование в зоне №1 в течение 2 минут на частоте 5 Гц, в зоне №2 - 2 минуты на частоте 5 Гц, в зоне №3 - 5 минут на ПЕРЕМ частоте, в зоне №4 - 2 минуты на частоте 50 Гц. Курс лечения - 15 сеансов, проводимых через день.

5. Хроническое гастродуодениты, язвенная болезнь желудка и 12-перстной кишки: сканирование в зоне №5 - 5 минут на ПЕРЕМ частоте, в зоне №4 - 2 минуты на частоте 50 Гц.

Курс лечения - 15 сеансов, проводимых ежедневно или через день.

При имеющихся сопутствующих заболеваниях возможно добавить зоны для симптоматической терапии.

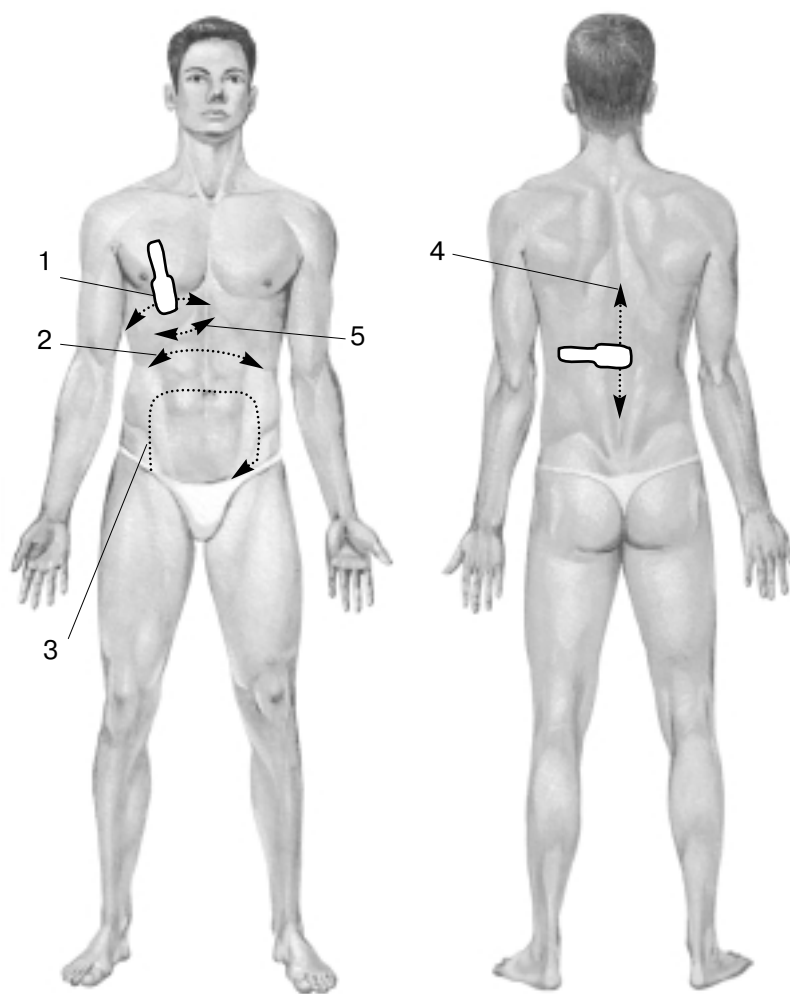


Рис.4

4. Проблемы стоматологического характера (пародонтит, пародонтоз)

Самой распространенной причиной потери зубов являются заболевания пародонта (совокупности анатомических образований, окружающих корень зуба), такие, как пародонтит и пародонтоз.

Пародонтит - воспалительное заболевание пародонта.

Пародонтоз - поражение пародонта в виде его прогрессирующей дистрофии. Но это не только местные изменения, а и системное заболевание организма. Возникновение пародонтоза связывают с атеросклеротическими изменениями кровеносных сосудов, эндокринными расстройствами, нарушением функции органов пищеварения, витаминной недостаточностью, изменением реактивности организма и др.

Клинические проявления: краснота или синюшность края десен, болезненность, кровоточивость, рыхлость краёв десен. Затруднена гигиена полости рта, прием пищи. По краю десны образуется в большом количестве зубной налет с агрессивной микрофлорой. Процесс протекает с обострениями, проявляющимися в виде болезненности при надкусывании, кровоточивости из отдельных участков десны, отечности и зуда. Заболевание может сопровождаться субфебрильной температурой. При осмотре отмечается наличие зубного налета, зубного камня, край десны неплотно охватывает шейку зуба. Заметна атрофия края десны.

При генерализации процесса зубы подвижны, прием пищи и гигиена полости рта затруднены. Запах изо рта, боль при дотрагивании до зуба, головные боли.

В связи с распространенностью процесса применение излучателя "Душ-1" при заболеваниях пародонта наиболее эффективно. Квантовая терапия может применяться на самых ранних стадиях заболевания, давая неизменно положительные результаты с точки зрения противовоспалительного действия и стимуляции остеогенеза.

Применение излучателя “Душ-1” для лечения и профилактики пародонтита и пародонтоза (рис. 5)

Накожное сканирование вдоль альвеолярных отростков на частоте 1000 Гц в течение 10-15 минут.

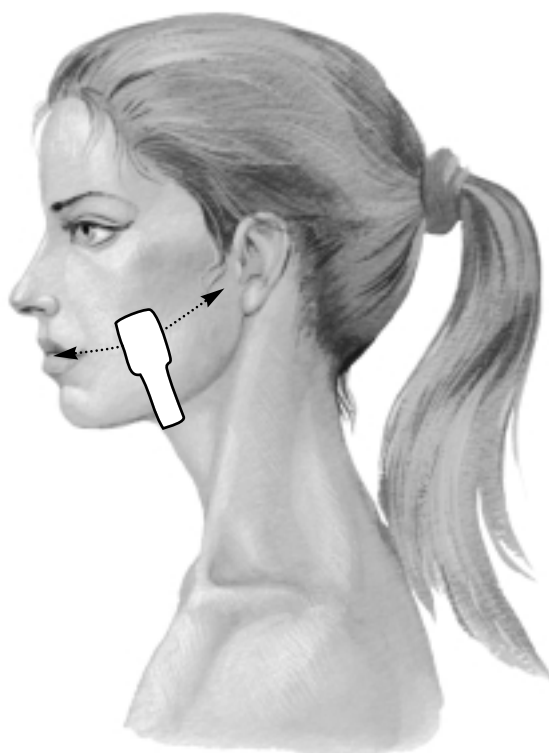


Рис.5

Учитывая системный характер заболевания при пародонтозе, рекомендуем сеансы местного воздействия чередовать с воздействием на весь организм, применяя для этого методику Общесоматической биостимуляции (см. стр. 14).

5. Кожные болезни

Квантовая терапия высокоэффективна при лечении таких заболеваний как псориаз, экзема, нейродермит, атопический дерматит и ряде других кожных болезней.

Учитывая, что кожные заболевания, как правило, отличаются большой площадью поражения, применение излучателя “Душ-1” при их лечении рационально и эффективно.

Кожные болезни являются зеркальным отражением внутренних нарушений в организме, в первую очередь, - иммунной, нейрогуморальной системы, системы органов пищеварения. Поэтому при лечении этих болезней, особенно при хроническом и рецидивирующем их течении, в комплексе лечебных мероприятий существенно важное значение приобретает метод Общесоматической биостимуляции (см. стр. 14), чрескожное лазерное облучение крови.

На местном уровне квантовая терапия способствует восстановлению микроциркуляции, ликвидации воспалительных изменений и отека, усилению процессов регенерации.

Применение излучателя “Душ-1” при лечении кожных заболеваний (рис.6)

В острой стадии заболевания: методика дистантная, сканирующая, частота 1000 Гц, 1-2 минуты на 10 см² площади поражения (1).

Чрескожное лазерное облучение крови (наиболее часто используются симметричные зоны в области локтевых сгибов или проекции бедренных сосудов) 50 Гц по 5 минут. При расположении сосудов в области поражения (например, локтевой сгиб) задержать излучатель в этой области на 5 минут (2).

Курс лечения 10 процедур, проводимых ежедневно.

В стадии ремиссии и при хроническом рецидивирующем процессе: методика дистантная, сканирующая, частота ПЕРЕМ с максимальной экспозицией до 5 минут на 10 см² площади поражения. Курс лечения 10-15 процедур.

За 3-4 недели до местной квантовой терапии целесообразно провести курс Общесоматической биостимуляции (см. стр. 14).

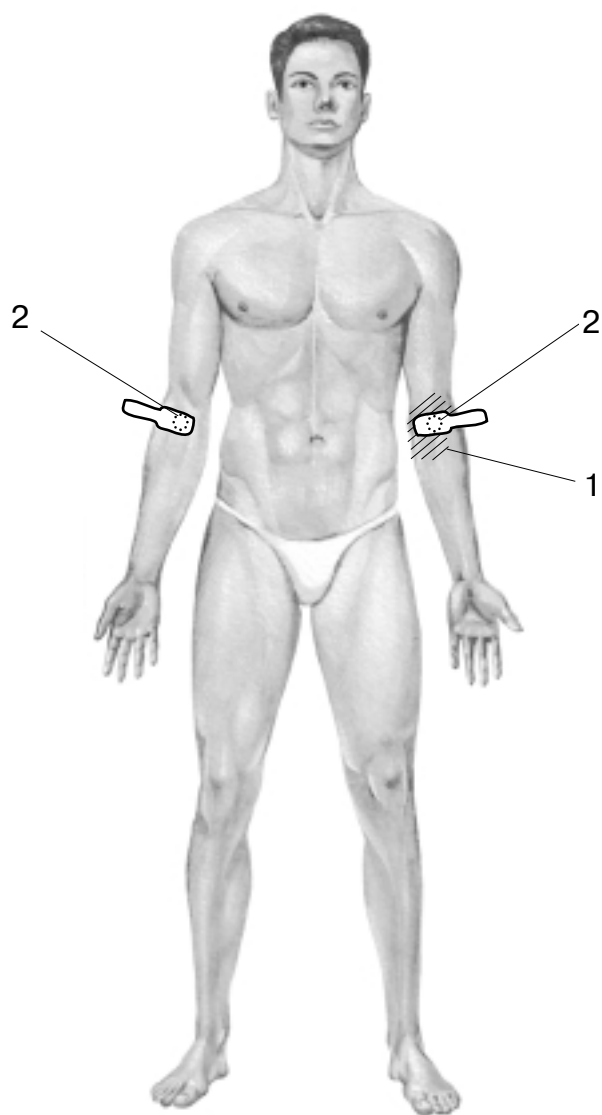


Рис. 6

6. Трофические нарушения кожи и подкожной клетчатки (трофические язвы, пролежни)

Воздействие на зоны трофических нарушений с помощью излучателя “Душ-1” дает возможность обрабатывать достаточно большие участки поражений. При этом происходит улучшение их кровоснабжения за счет активации микроциркуляции, оказывается противовоспалительное и регенераторное действие. Результатом является улучшение трофики (питания) пораженных областей и ускорение процесса их заживления.

При лечении трофических язв надо иметь в виду, что причиной их, в первую очередь, являются сосудистые заболевания нижних конечностей (варикозная болезнь, атеросклероз сосудов, сахарный диабет), поэтому начинать лечение трофической язвы нужно именно с этих болезней и только затем переходить к местной терапии.

Методика применения излучателя “Душ-1” для лечения трофических язв (рис.7)

С 1-го по 5-й сеанс:

- сканирование в зоне №1 в течение 5 минут на частоте 50 Гц;
- сканирование в зоне №2 в течение 2 минут на частоте 50 Гц.

С 6-го по 12-й сеанс:

- сканирование, сначала паравертебрально справа и слева в пояснично-крестцовом отделе позвоночника (3), затем в области трофической язвы (4) с захватом до 3-5 см здоровой ткани, частота - ПЕРЕМ, продолжительность - 2 минуты.

Общий курс лечения 12 сеансов проводимых ежедневно. Повторное лечение по показаниям через 1 месяц.

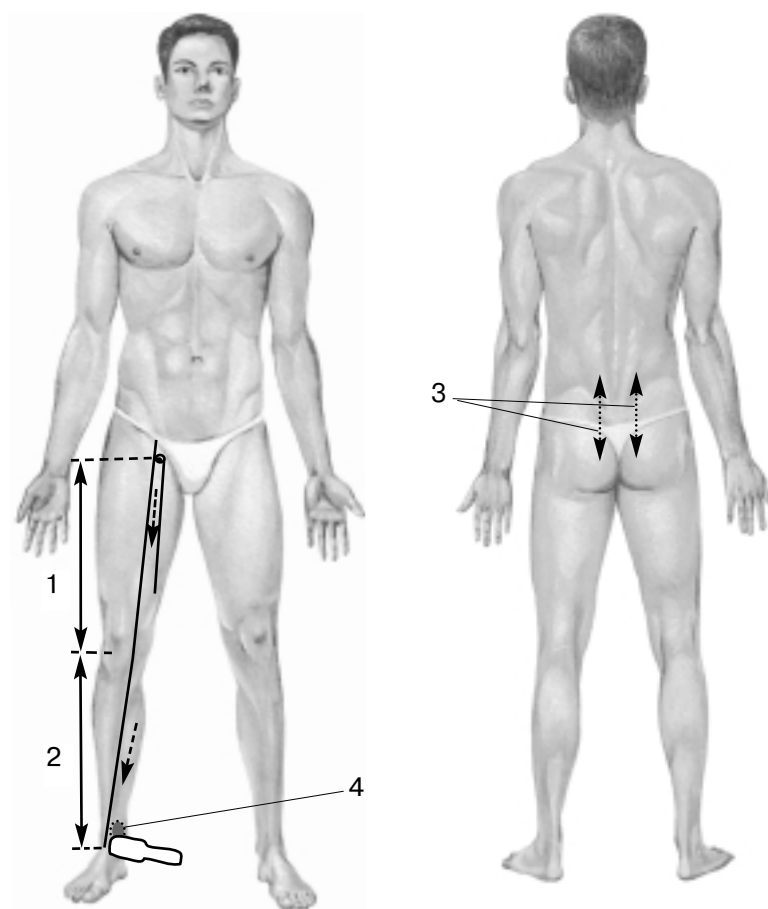


Рис. 7

**Методика применения излучателя “Душ-1”
для лечения пролежней (рис. 8)**

1. Стабильное воздействие в зонах проекции бедренных сосудов: частота 50 Гц, продолжительностью по 5 минут.
2. Сканирование в пояснично-крестцовом отделе позвоночника паравертебрально справа и слева, на частоте 50 Гц по 2 минуты.
3. Сканирование в области пролежней, частота ПЕРЕМ, продолжительностью по 2 минуты на 10 см² поверхности патологической зоны.

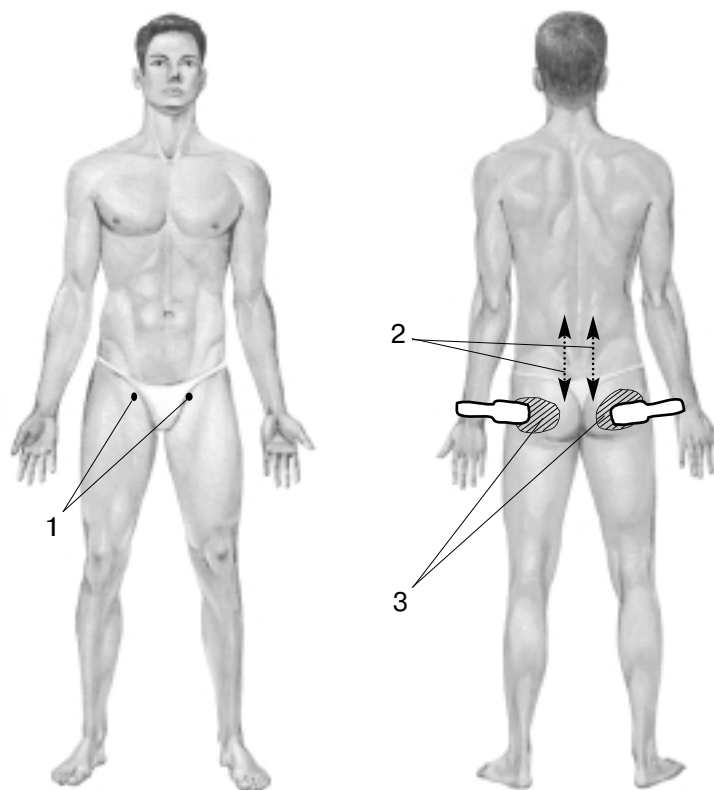


Рис. 8

7. Косметология (омоложение кожных покровов лица и шеи, лечение целлюлита)

Основной задачей косметологии является поддержание хорошего, здорового состояния кожи и предотвращение ее преждевременного старения. Здоровье и красота кожи в первую очередь зависят от притока крови к ее поверхности и нормального кровообращения.

Если возникает застой крови в капиллярах кожи лица, то нормальная деятельность клеток нарушается. В этом случае они не получают питательных веществ, кислорода, витаминов, микроэлементов, других элементов роста, клетки теряют жизненную силу, после чего образуются морщины, пигментация разного рода, сосудистая сетка (микротромбы).

Показаниями для квантовой терапии являются: сухая, увядающая, дряблая кожа, отеки, двойной подбородок, атония глубоких мышц, целлюлит, растяжки.

В настоящее время аппараты серии РИКТА® успешно применяются в косметологической практике при проведении так называемых возрастных или омолаживающих процедур. Результатом воздействия квантовой терапии является улучшение циркуляции крови и лимфы, наблюдается ярко выраженный биостимулирующий эффект, снятие отечности, улучшение тургора кожи.

Целлюлит - это заболевание подкожно-жировой клетчатки. 80 % женщин страдают этим заболеванием. В здоровых жировых тканях продукты жизнедеятельности клетки выходят через клеточную мембрану и уносятся кровью. Нарушение этого механизма приводит к целлюлиту: мембранная проводимость блокируется, продукты жизнедеятельности клетки не выводятся и клетка кальцинируется. Пораженные клетки группируются, возникают плотные образования, которые блокируют кровоснабжение и лимфатический отток, что ведет к дальнейшей кальцинации жировых клеток. При сдавлении нервных волокон появляется болезненность. Притягивая воду, кальцинированные клетки вызывают отечность пораженных участков.

Основная причина возникновения целлюлита - это гормональные нарушения, возникающие в результате беременности, климакса, приема контрацептивных таблеток. Потенцируют развитие целлюлита, неправильное питание, стрессы, гиподинамия. О начале за-

болевания свидетельствует симптом "апельсиновой корочки".

Положительное действие квантовой терапии при целлюлите на местном уровне связано с улучшением микроциркуляции, нарушение которой является одним из важных факторов в развитии данного заболевания.

Метод омоложения кожных покровов лица и шеи с помощью излучателя "Душ-1" (Рис. 9)

Методика контактная, сканирующая. Частота 50 Гц, время экспозиции на лицо 10 минут, в области шеи - 5 минут. Курс лечения 10 сеансов, сеансы проводятся 1 раз в день. 2-й и 3-й курсы (если в этом есть необходимость) проводятся через 1 месяц после окончания предыдущего курса. Начинать сканирование необходимо с задней поверхности шеи по направлению к плечам и в область между лопаток.

Следует обратить внимание на то, что при имеющемся заболевании щитовидной железы процедуры в области шеи противопоказаны.

Косметические препараты, нанесенные на кожу непосредственно перед квантовой терапией, позволяют существенно повысить эффективность процедур за счет облегчения проникновения составных частей косметического средства с помощью согревающего действия красного света, с одной стороны, и улучшения микроциркуляции, с другой стороны.

Квантовую терапию можно сочетать с другими процедурами, проводимыми в косметическом кабинете: масками, массажем, миостимуляцией, ионофорезом и т.д.

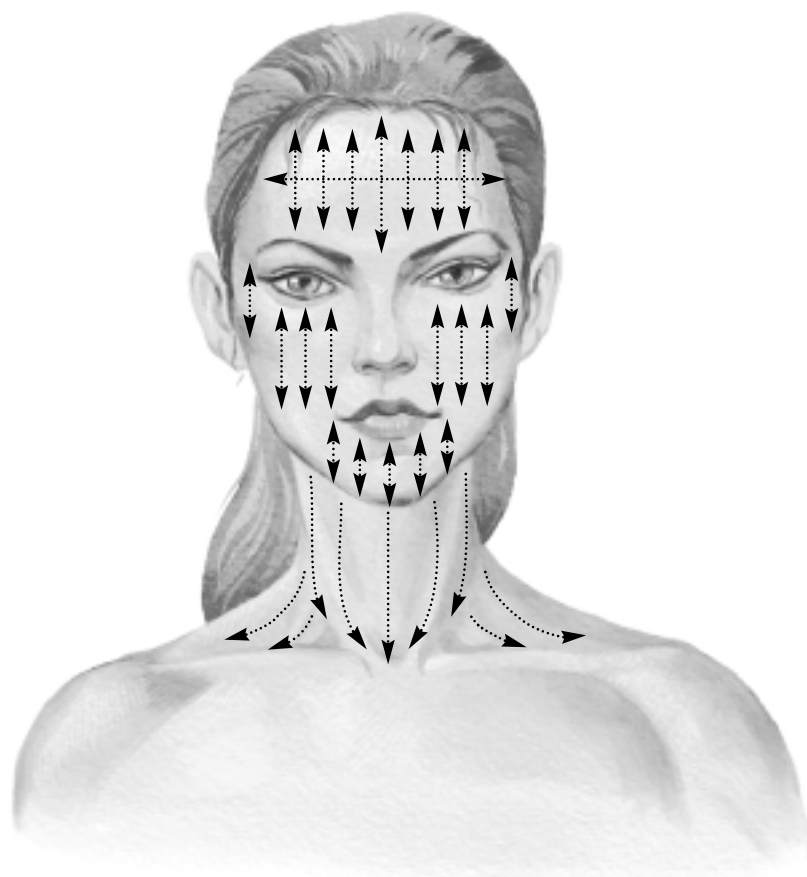


Рис. 9
Направление движений излучателя показано стрелками

Метод лечения целлюлита с помощью излучателя “Душ-1” (рис. 10)

Методика контактная, сканирующая вдоль линий, показанных на рис. 10. Прохождение излучателем вдоль каждой линии не менее 5 минут (общее время около 10-40 минут), частота 50 Гц или ПЕРЕМ. Курс состоит из 15 сеансов, проводимых ежедневно или через день. Для достижения положительного результата необходимо 3-4 курса с интервалом в 1 месяц.

Для повышения эффективности местного лечения с помощью кантовой терапии можно сочетать ее с массажем, лечебной физкультурой, витаминотерапией, а также проводить Общесоматическую биостимуляцию (см. стр. 14) за 3-4 недели до начала местных процедур.

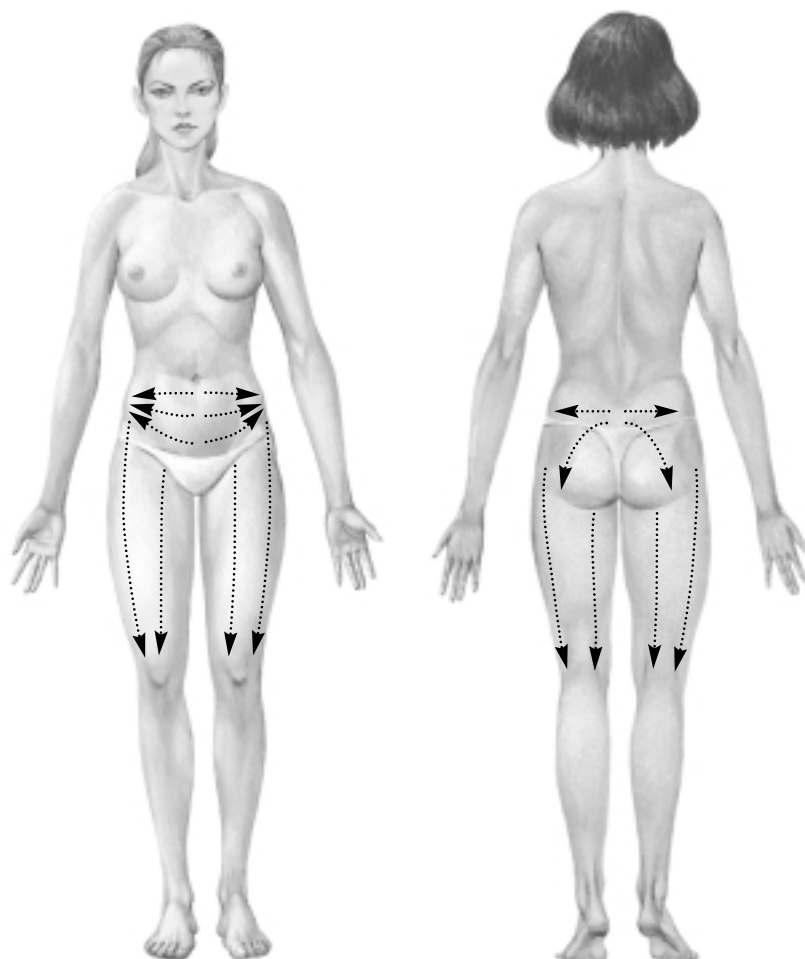


Рис. 10
Направление движения излучателя показано стрелками

8. Заболевания суставов (артрозоартриты)

Лечение артрозоартритов с использованием излучателя “Душ-1” имеет некоторые особенности:

1. Излучатель целесообразно применять при лечении крупных суставов (плечевых, локтевых, тазобедренных, коленных), т.к. при этом можно одновременно воздействовать на все те зоны, которые необходимо было бы облучать стандартным излучателем, что более удобно с методической точки зрения и позволяет сократить сроки лечения.

2. При лечении локтевых и коленных суставов одновременно можно воздействовать на сосуды локтевых сгибов и подколенных областей и, таким образом, отпадает необходимость в дополнительном проведении чрескожного лазерного облучения крови.

3. При острых артритах, особенно у пожилых и ослабленных людей, лечение лучше начинать с чрескожного лазерного облучения крови, 2-3 сеанса на частоте 50 Гц по 5 минут на симметричные сосуды зоны в зависимости от локализации артрита (подмышечные впадины, локтевые сгибы, бедренные треугольники или подколенные области) и лишь затем переходить к методикам непосредственного воздействия на суставы.

Методики лечения артрозоартритов с использованием излучателя “Душ-1”

Плечевой сустав (рис. 11)

1(а). Круговые сканирующие движения по всей поверхности сустава на частоте ПЕРЕМ в течение 5 минут.

2. Неинвазивное воздействие на кровь в подмышечной ямке на частоте 50 Гц в течение 2 минут.

Локтевой сустав (рис. 11)

1(б). Методика стабильная, излучатель “Душ-1” устанавливается в проекции заднебоковых поверхностей сустава, частота ПЕРЕМ, время воздействия 5 минут.

3. Неинвазивное воздействие на кровь в области локтевого сгиба на частоте 50 Гц в течение 2 минут.

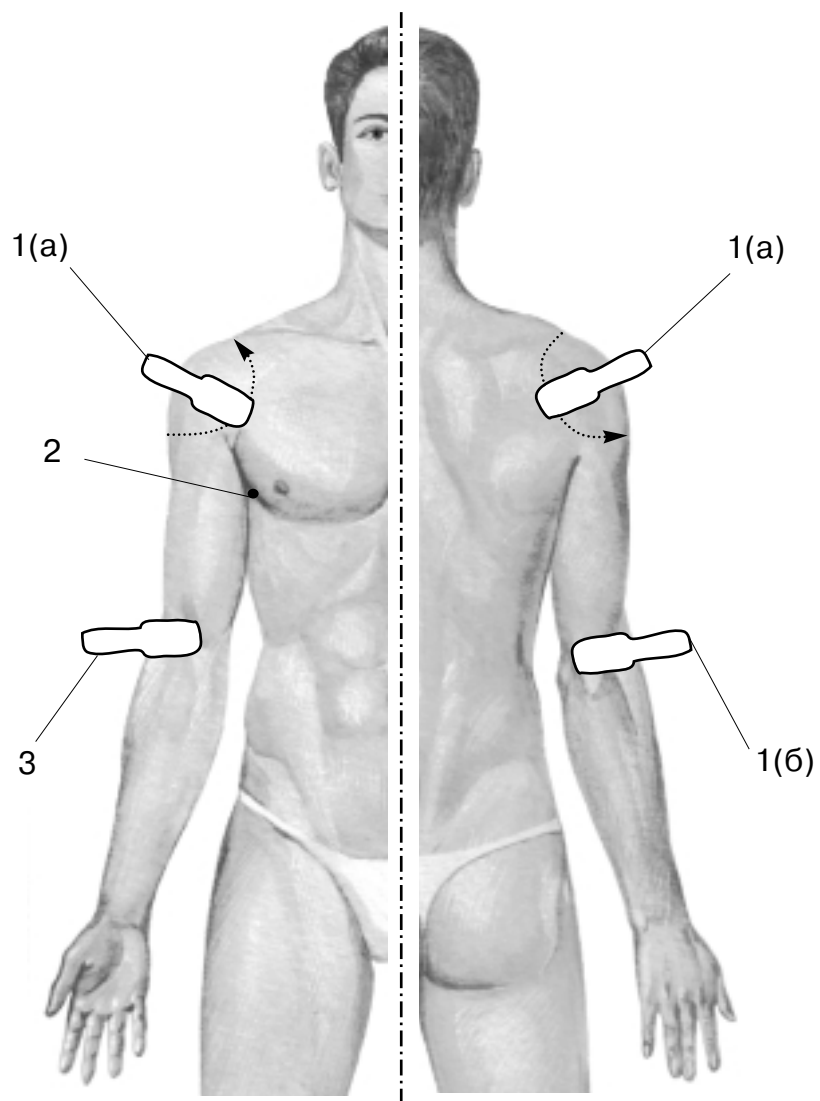


Рис. 11

Коленный сустав (рис. 12)

1. Круговые сканирующие движения по всей поверхности сустава на ПЕРЕМ частоте в течение 5 минут.
2. Неинвазивное воздействие на кровь в области подколенной ямки на частоте 50 Гц в течение 2 минут.

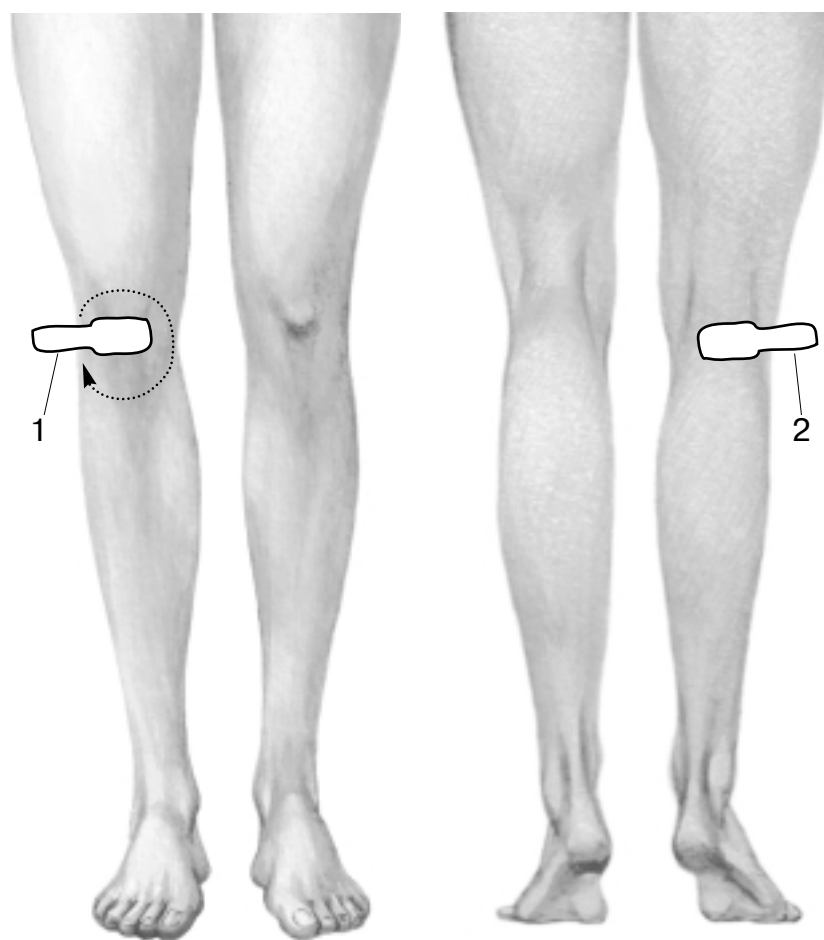


Рис. 12

Тазобедренный сустав (рис. 13)

1. Круговые сканирующие движения по всей поверхности сустава на ПЕРЕМ частоте в течение 5 минут.

На курс лечения в среднем 10-12 процедур, проводимых ежедневно или через день.



Рис. 13

9. Остеохондроз позвоночника. Спондилоартроз

Остеохондроз позвоночника - обменнодистрофический процесс с поражением межпозвонковых суставов. Это самый распространенный недуг позвоночника, которым страдает более 70% населения. Заболевание представляет собой серьезную медицинскую и социальную проблему, т.к. имеет хроническое течение и нередко приводит к временной или стойкой утрате трудоспособности.

При остеохондрозе могут поражаться любые отделы позвоночника - шейный, грудной, поясничный. Дистрофические изменения межпозвонковых дисков приводят к уменьшению расстояния между позвонками, компрессии корешков спинного мозга. Проявления болезни бывают различными. Например, при шейном остеохондрозе могут быть головные боли, головокружения, вегето-сосудистые расстройства; при грудном - межреберные невралгии, боли в груди, в верхних отделах живота и др.; при поясничном - боли могут распространяться по ходу седалищного нерва в область бедра и голени. Но чаще болезнь проявляется болями в соответствующем отделе позвоночника, усиливающимися при движении и напряжением мышц позвоночного столба.

Спондилоартроз можно рассматривать как следующий этап в развитии остеохондроза. Он характеризуется дистрофическими изменениями фиброзного кольца и связки межпозвонкового диска с образованием костных выростов (остеофитов) по краям тел позвонков. Борли в спине усиливаются в конце дня и могут нарушать сон. При значительных изменениях в позвоночнике возможно ограничение его подвижности.

Традиционно остеохондрозы лечат так называемыми нейропротивовоспалительными средствами: диклофенаком, ибупрофеном и другими препаратами этой группы. Все они могут уменьшить боль, снизить интенсивность воспалительного процесса. Но у них есть один очень серьезный недостаток - они раздражают слизистую желудка, нередко вызывая гастрит, язву и даже кровотечения, кроме того, длительный прием этих препаратов может замедлить восстановление хрящевой ткани поврежденных межпозвонковых дисков.

Квантовая терапия остеохондроза и спондилоартроза позволяет улучшить микроциркуляцию, снять болевой синдром, понизить напряженность мышц позвоночного столба, улучшить общее состояние.

Лечение остеохондроза позвоночника и спондилоартроза излучателем “Душ-1” (рис. 14)

Лечение осуществляется контактным способом сканирующими движениями излучателя вдоль позвоночного столба по бокам от средней линии спины.

- Лечение остеохондроза вне обострения проводится в зависимости от его локализации в зонах №1, №2 или №3 (соответствующих шейному, грудному или пояснично-крестцовому отделам позвоночника) в течение 3 минут на частоте 50 Гц.

- При локальном остеохондрозе в стадии обострения, захватывающем 1-2 сегмента с выраженным болевым синдромом, сканирование осуществляется над зоной максимальной болезненности с захватом двух сегментов выше и ниже. Время сканирования 5 минут, частота ПЕРЕМ.

- При иррадиации (распространении) болей в бедро и голень проводится сканирование в пояснично-крестцовом отделе позвоночника (зона №3) в течение 3 минут на ПЕРЕМ частоте с переходом на зону №4 - 3 минуты на ПЕРЕМ частоте и зону №5 - 2 минуты на ПЕРЕМ частоте.

- Лечение спондилоартроза проводится сканированием вдоль всего позвоночника (зоны №№1, 2, 3) на частоте 50 Гц в течение 10 минут.

Лечение проводится 1 раз в день, желательно по утрам. На курс 8-12 сеансов. Повторные курсы - через 1 месяц по показаниям. При использовании данных методик чрескожное лазерное облучение крови не проводится, т.к. в зону воздействия попадают паравертебральные сосуды, т.е. воздействие осуществляется как локально, так и на кровь.

Квантовая терапия должна сочетаться с приемом витаминов А, Е и С. Можно рекомендовать “Аевит” в ежедневной дозе 600 мг и малые дозы аскорбиновой кислоты (0,3-0,5 г в день). При отсутствии травматических повреждений позвоночника рекомендуется также массаж и методы мануальной терапии.

До назначения квантовой терапии по поводу заболеваний позвоночника следует провести обследование (рентгенография, компьютерная томография) для уточнения диагноза и исключения объемного процесса или других заболеваний, требующих специализированного лечения.

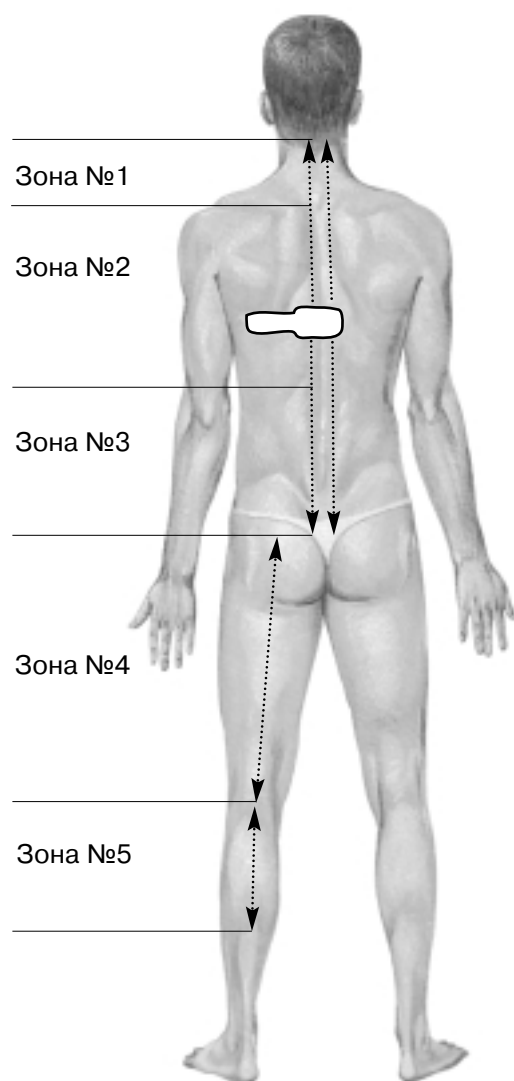


Рис. 14

10. Термические ожоги. Отморожения

Квантовую терапию излучателем “Душ-1” целесообразно проводить при поражениях площадью 20 см² и более. При этом лечение ожогов и отморожений I-II степени в пределах 1-2% от всей поверхности кожных покровов можно проводить самостоятельно, но под контролем врача.

При расчете площади поражения удобно использовать правило “ладони”: площадь ладони взрослого человека составляет приблизительно 1% общей поверхности кожного покрова.

Квантовая терапия излучателем “Душ-1” при ожогах и отморожениях I-II степени (рис. 15)

Методика дистантная (в пределах 1-1,5 см от поверхности кожи), сканирующая с захватом до 2 см здоровой кожи. Частота 1000 Гц, продолжительность воздействия 2 минуты на 10 см² поверхности (при наличии мажевой повязки экспозицию следует увеличить в 1,5-2 раза).

Количество процедур, проводимых ежедневно, от 4-5 при I степени поражения до 7-10 при II степени.

При ожогах I степени используются марлевые повязки с 5% синтомициновой эмульсией или стрептоцидовой мазью. При ожогах и отморожениях II степени (с образованием пузырей) крупные, напряженные пузыри вскрываются в условиях процедурного кабинета.

Лечение глубоких ожогов и отморожений и с большими площадями поражения проводятся только специалистами в условиях стационара.

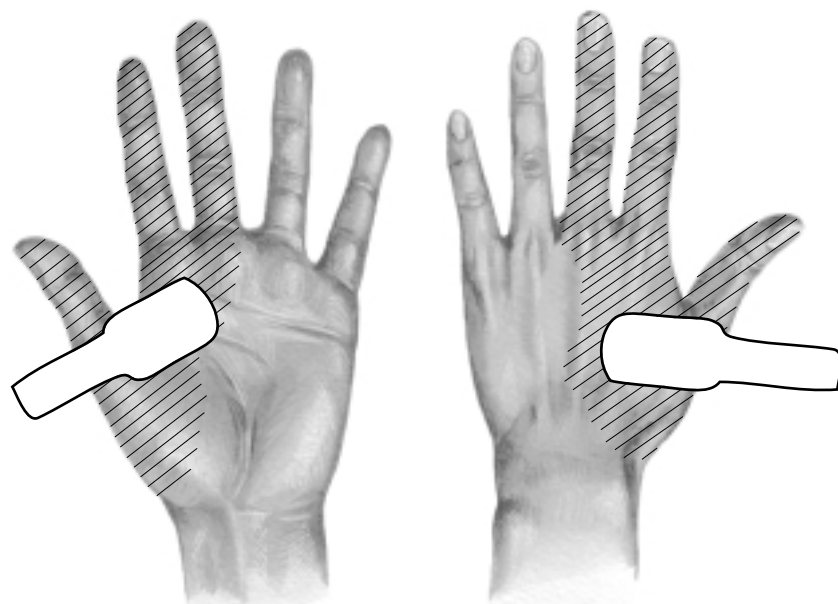


Рис. 15

11. Травматические раны.

При обширных раневых поверхностях (20 см² и более), когда процесс образования грануляций, заживления раны протекает вяло, применение излучателя “Душ-1” с методической точки зрения наиболее удобно.

Если лечение таких ран осуществляется амбулаторно под контролем и при участии хирурга, то в домашних условиях больной может проводить квантовую терапию самостоятельно.

Квантовая терапия травматических ран с использованием излучателя “Душ-1” (рис. 16)

Методика сканирующая, на расстоянии 0,5-1 см от поверхности раны. Производится воздействие на область раны с захватом неповрежденных участков на 2-3 см во все стороны от ее краев, частота ПЕРЕМ, экспозиция 1 минута на 10 см² поверхности. Начинать следует с воздействия на окружающие рану “здоровые” участки кожи, постепенно приближаясь к центру раны.

В лечении ран, как правило, используются повязки с теми или иными лекарственными средствами.

При наличии повязки методика контактная (в соприкосновении с повязкой), сканирующая. Время воздействия увеличивается в 2 раза (2 минуты на 10 см² поверхности).

Количество процедур 10-15, проводимых ежедневно.

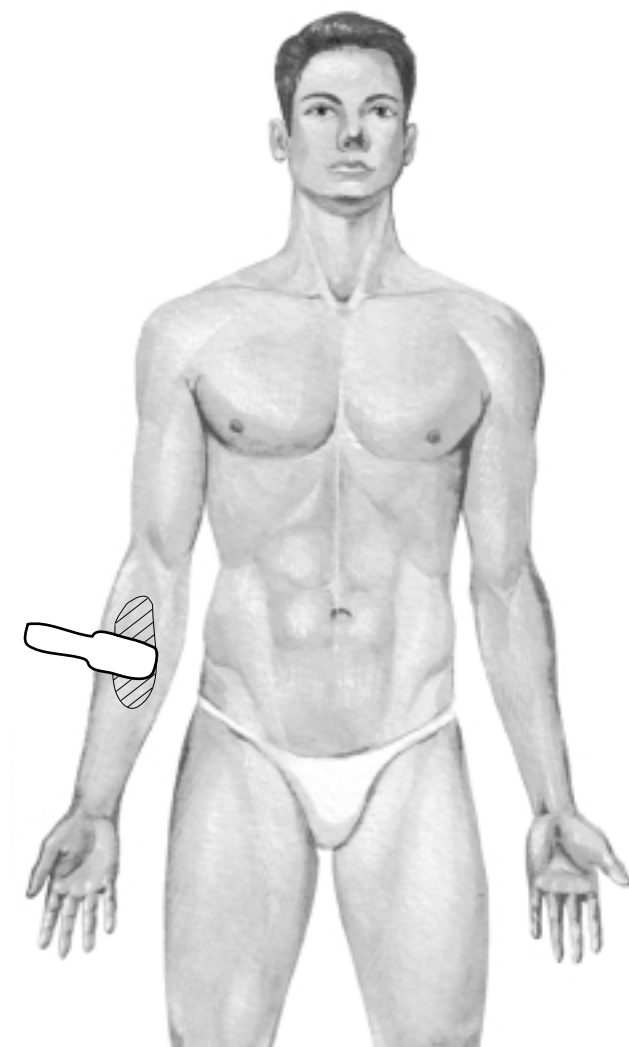


Рис.16
Рана в области правого предплечья

Под редакцией д.м.н. Гусева Л.И. и к.м.н. Федорова Ю.Г.

**КВАНТОВАЯ ТЕРАПИЯ РАЗЛИЧНЫХ ЗАБОЛЕВАНИЙ
АППАРАТАМИ СЕРИИ РИКТА® С ИСПОЛЬЗОВАНИЕМ
ИЗЛУЧАТЕЛЯ “ДУШ-1”**

Руководство по применению излучателя "Душ-1"

Технический редактор Т.В. Христофорова
Обложка Г.В. Яшина
Подготовка изображений, препресс А.И. Мещеряков
Создание оригинал - макета, верстка Л.В. Писаренко

© ЗАО “МИЛТА - ПКП ГИТ”, 2006
Охраняется законом РФ об авторском праве.
Воспроизведение всей книги или любой ее части
запрещается без письменного разрешения издателя.
Любые нарушения закона будут преследоваться
в судебном порядке.